

**Skuldbindandi samningar  
ráðuneyta og styrkveitingar  
ríkissjóðs á árinu 2006**

**Mars 2007**

## Efnisyfirlit

INNGANGUR .....	3
SKULDBINDANDI SAMNINGAR .....	4
Greining samninga eftir áhættumati .....	4
Flokkun samninga eftir ráðuneytum .....	6
Flokkun samninga eftir samningsaðilum .....	8
Skuldbindandi samningar ráðuneyta 2006 – 2010 .....	10
Hlutverk Ríkisendurskoðunar vegna endurskoðunar skuldbindandi samninga sem ríkissjóður gerir .....	15
STYRKIR .....	16
Yfirlit yfir styrki .....	17
Yfirlit yfir verklag við afgreiðslu styrkveitinga hjá ríkissjóði og hlutverk Ríkisendurskoðunar vegna endurskoðunar þeirra .....	21
ÁBENDINGAR UM VINNULAG VIÐ VEITINGU VERKEFNASTYRKJA Á VEGUM RÍKISINS .....	22
Umsóknir og auglýsingar .....	22
Meðferð og mat á umsóknum .....	22
Afgreiðsla styrkja .....	23
Greinargerð um ráðstöfun styrkja .....	23

## Inngangur

Á fundi fjárlaganefndar Alþingis þann 23. janúar sl. var m.a. til umræðu verklag við ákvörðun styrkveitinga og skuldbindandi samninga til lengri tíma þar sem ríkisaðilar veita fjármunum til aðila utan ríkiskerfisins.

Ríkisendurskoðun kynnti þar að hún hefði skrifað öllum ráðuneytunum bréf dags. 3. janúar sl. þar sem óskað var eftir upplýsingum frá þeim um skuldbindandi samninga sem gerðir hafa verið og í gildi væru við aðila utan kerfisins sem veita þjónustu þriðja aðila. Niðurstaða fundarins var m.a. sú að Ríkisendurskoðun myndi taka saman yfirlit um umfang skuldbindandi samninga og styrkja og um verklag við ákvörðun og eftirlit með þeim.

Stofnunin hefur lokið athugun sinni á ofangreindu viðfangsefni og eru helstu niðurstöður eftirfarandi

- Skuldbindandi samningar ráðuneyta árabilið 2006 – 2007 eru 195 og er sammingsfjárhæð 94,1 ma.kr.
- Styrkir sem veittir voru á árinu 2006 voru 1884 að fjárhæð 3,0 ma.kr.
- Styrkir 3 m.kr. eða hærri voru 179 og námu 2,2 ma.kr.

Í greinargerð þessari er lýst verklagi við afgreiðslu styrkveitinga hjá ríkisaðilum og hlutverki Ríkisendurskoðunar við endurskoðun þeirra. Þá er lýst skyldu og hlutverki Ríkisendurskoðunar vegna endurskoðunar skuldbindandi samninga sem ríkissjóður gerir vegna lögbundinnar þjónustu. Að lokum eru ábendingar stofnunarinnar um vinnulag við veitingu verkefnastyrkja á vegum ríkisins.

## Skuldbindandi samningar

### **Greining samninga eftir áhættumati**

Skuldbindandi samningum má skipta í nokkra meginflokka eftir eðli og uppruna. Í fyrsta flokki eru samningar um opinbera þjónustu sem gerðir hafa verið við nokkur sveitarfélög, ríkisfyrirtæki og fyrirtæki, í öðrum flokki eru samningar um aðra lögbundna þjónustu, eins og gerðir hafa verið við ýmsa skóla á háskólastigi. Í þriðja flokk falla samningar við stór félagasamtök með viðurkennda starfsemi, eins og Landsbjörg, Rauða krossinn, Styrktarfélag vangefinna, Öryrkjabandalagið og sveitarfélög. Í fjórða flokk falla samningar við einstaklinga eða lítil félagasamtök um opinbera þjónustu og falla þar undir m.a. ýmis meðferðarheimili. Í fimmta flokk féllu síðan aðrir samningar þar sem ekki er um að ræða lögbundna opinbera þjónustu og hægt að flokka framlagið sem rekstrarstyrk eða almennan styrk.

Þegar kemur að því að meta áhættuna er stuðst við eftirfarandi þætti:

- Fjárhæð á samningstímabili
- Hvaða þjónustu er verið að veita
- Hver er samningsaðili

#### *Fjárhæðir á samningstímabilinu*

Margir samningar fela í sér umtalsverða fjármuni og má t.d. nefna að samningurinn um mjólkurframleiðslu kostar 23,1 ma.kr á samningstímanum og samningurinn um sauðfjárframleiðslu 7,0 ma.kr. 19 samningar fela í sér skuldbindingu yfir 1.000 milljónir króna sbr eftirfarandi yfirlit:

- |                           |                  |
|---------------------------|------------------|
| • Yfir 1.000 millj.kr.    | 19 samningar (5) |
| • 500 m.kr. til 999 mkr.  | 17 samningar (4) |
| • 100 m.kr. til 499 m.kr. | 50 samningar (3) |
| • 10 m.kr. til 99 m.kr.   | 77 samningar (2) |
| • Aðrir samningar         | 31 samningar (2) |

Þess ber þó að geta að inn í þessar fjárhæðir vantar áframhaldandi samninga við sveitarfélagið Hornafjörð v/heilbrigðisþjónustu en greiðslur til þess námu á árinu 2006 um 300 m.kr. Samningar sem ekki tilgreina sérstaka fjárhæð byggja á forsendum um magn þjónustu, t.d. daggjöld og fjölda vistmanna.

#### *Hvaða þjónustu er verið að veita*

Hér er aðallega gerður greinarmunur á því hvort um sé að ræða lögbundna þjónustu eða ekki. Meiri áhætta fylgir því að gera samninga um lögbundna opinbera þjónustu. Önnur þjónusta er valkvæð og tekur oftast en ekki mið af stefnu og markmiðun einstakra ráðuneyta.

Samningum um lögbundna opinbera þjónustu má skipta í nokkra flokka eftir eðli þeirra. Áhætta ríkissjóðs (og skattborgara) tekur mið af þessari flokkun:

1. Samningar á sviði heilbrigðisþjónustu (4)
2. Samningar á sviði félagsmála (3)
3. Samningar á sviði landbúnaðar (2)
4. Samningar á svið menntamála (2)
5. Önnur þjónusta (2)

Samningar um heilbrigðisþjónustu fela líklega í sér mesta áhættu. Mistök í þeirri þjónustu eru líklegri til að hafa alvarlegar afleiðingar fyrir ríkissjóð (skaðabætur) og skattborgara en aðrir samningar.

Þeir samningar um félagslega þjónustu sem fela í sér mesta áhættu eru samningar um meðferð barna og unglunga, en fjölmargir samningar hafa verið gerðir um þessa þjónustu. Aðrir stórir samningar eru vegna þjónustu við fatlaða en þeir fela í sér minni áhættu, m.a. þar sem fatlaðir hafa myndað öflug hagsmunasamtök sem fylgjast með þeirri þjónustu sem á að veita.

Stærstu samningarnir á sviði menntamála eru við háskólasamfélagið og fela ekki í sér umtalsverða áhættu hvað varðar þjónustu. Aðrir samningar á sviði menntamála eru yfirleitt litlir og miða að því að styðja við menningarlíf á landsbyggðinni auk smærri styrkja til einstakra verkefna.

Önnur þjónusta sem ríkið semur um byggir oftast en ekki á pólitískum og landfræðilegum markmiðum sem einstök ráðuneyti móta. Þá er ríkið oft aðili að samningum nokkurra aðila um tiltekna þjónustu, eins og Vaktstöð siglinga og Slysavarnarskóla sjómanna.

Áhættan hér snýr fyrst og fremst að því hvort sú þjónusta sem greitt er fyrir hafi verið veitt.

#### *Hver er samningsaðili*

Þegar kemur að því að meta áhættuna varðandi samningsaðilana þarf að skoða tvennt. Annars vegar það lagaumhverfi sem þeir búa við varðandi reikningsskil og endurskoðun og hins vegar hæfni þeirra, getu og vilja til að uppfylla samninginn. Skipta má þessari áhættu í eftirfarandi flokka (ekki endilega í áhætturöð).

- Sveitarfélög (1)
- Hlutafélög og einkahlutafélög (4)
- Sjálfseignarstofnanir (4)
- Stór félagasamtök (2)
- Lítil félagasamtök og einstaklingar (3)

Sveitarfélög njóta mests trausts þegar kemur að því að meta samningsaðila. Þau búa við svipað laga- og reglugerðarumhverfi og ríkisstofnanir. Þeirra markmið snýst um að veita þjónustu en ekki að skila hagnaði.

Hlutafélög og einkahlutafélög búa við traust lagaumhverfi þegar kemur að reikningsskilum og endurskoðun. Hins vegar er meginmarkmið þeirra að skila

hagnaði og því felst áhættan í því að þjónusta skv. samningi sé ekki veitt eða veitt með öðrum hætti en gert var ráð fyrir til að lágmarka kostnað og hámarka hagnað. Sama gildir að nokkru leyti um sjálfseignarstofnanir.

Stór félagasamtök ættu alla jafnan að njóta trausts og fela í sér litla áhættu. Laga-umhverfi þeirra er þó ekki jafntraust og hjá hlutafélögum. Um rekstur þeirra gilda samþykktir hvers félags og þeim er ekki skylt að skila ársreikningum til ársreikngaskrár.

Lítill félagasamtök og einstaklingar búa ekki við jafn traust umhverfi og þeir sem að ofan greinir, þegar kemur að reikningsskilum og endurskoðun. Í því felst tiltekin áhætta. Þá eru þeim oft falin viðkvæm verkefni (meðferð barna og ungmenna) sem kalla á reglubundið eftirlit.

### **Flokkun samninga eftir ráðuneytum**

Hér á eftir er gerð grein fyrir mismunandi samningum innan hvers ráðuneytis. Heildarskuldbinding ráðuneyta miðast við tímabilið 2006 til 2010, en dæmi eru um lengri samninga.

#### **Forsætisráðuneytið**

Aðeins er skráður einn samningur: Við Vesturfarasetrið á Hofssósi, sem er sjálfseignarstofnun. Greiðslur á tímabilinu 2006 til 2010 nema 90 m.kr.

#### **Menntamálaráðuneytið**

Skráðir eru 56 samningar sem ráðuneytið hefur gert. Skuldbindingar ríkissjóðs vegna þeirra nema 20,7 ma.kr. á tímabilinu 2006 – 2010. Þriðjungur samninga (19) er við félagasamtök og annar þriðjungur (19) er við sjálfseignarstofnanir. Stærstu samningarnir eru við Háskólann í Reykjavík (6,2 ma.kr.), Verzlunarskóla Íslands (3,1 ma.kr.) og Listaháskólann (2,1 ma.kr.).

#### **Utanríkisráðuneytið**

Einn samningur er skráður: Við Félag Sameinuðu þjóðanna á Íslandi.

#### **Landbúnaðarráðuneytið**

Alls eru skráðir átta samningar sem ráðuneytið hefur gert og nema skuldbindingar ríkissjóðs vegna þeirra 34,4 ma.kr. á tímabilinu 2006 - 2010. Stærstu samningarnir eru vegna mjólkurframleiðslu og framleiðslu á sauðfjárafurðum, 29,2 ma.kr. Aðrir stórir samningar eru við Bændasamtök Íslands, 3,2 ma.kr. skuldbinding á tímabilinu, og við Samband garðyrkjubænda 1,7 ma.kr. skuldbindingu á tímabilinu.

#### **Sjávarútvegsráðuneytið**

Ráðuneytið hefur ekki gert neina skuldbindandi samninga skv. fjárlögum.

#### **Dómsmálaráðuneytið**

Alls eru skráðir 7 samningar hjá ráðuneytinu. Skuldbindingar ríkissjóðs vegna þeirra nema 1,9 ma.kr. á tímabilinu 2006 – 2010. Stærstu samningarnir eru við Neyðarlínuna hf (670 m.kr) og TetraÍsland ehf – fjarskiptafélag (700 m.kr.). Samningur við Slysavarnarfélagið Landsbjörg nemur 475 m.kr.

### **Félagsmálaráðuneytið**

Ráðuneytið hefur gert 41 samning sem felur í sér 8,7 ma.kr. skuldbindingu fyrir ríkissjóð. Flestir samningar eru við félagasamtök (12), sveitarfélög (10), einstaklinga (6) og sjálfseignarstofnanir (5). Stærstu samningarnir eru við Akureyrarkaupstað vegna þjónustu við fatlaða (2,9 ma.kr.) og samningur um þjónustu við fatlaða á Norðurlandi vestra (1,5 ma.kr.). Aðrir stórir samningar eru við Skálatúnsheimilið (905 m.kr.) og Sólheima (663 m.kr.).

### **Heilbrigðis- og tryggingamálaráðuneytið**

Alls eru skráðir 34 samningar hjá ráðuneytinu sem fela í sér 17,3 ma.kr. skuldbindingu fyrir ríkissjóð á árunum 2006 – 2010. Flestir þeirra eru við félagasamtök (12), einkahlutafélög og hlutafélög (12) og sveitarfélög (8). Stærstu samningarnir eru við Öldung hf um rekstur hjúkrunarþjónustu (4,1 ma.kr.), Reykjalund vegna endurhæfingar (3,5 ma.kr.) og um sjúkraflutninga á höfuðborgarsvæðinu (1,1 ma.kr.). Nýir samningar við sveitarfélögin Akureyri og Hornafjörð um heilsugæslu og hjúkrunarþjónustu eru í vinnslu. Kostnaður vegna þessara samninga nam 1,6 ma.kr. á árinu 2006. Ef sambærilegir samningar verða gerðir mun skuldbinding vegna þeirra líklega nema um 9,0 ma.kr. á tímabilinu 2006 – 2010.

### **Fjármálaráðuneytið**

Þrír samningar eru skráðir hjá ráðuneytinu og er þeir allir við Skýrr hf vegna hinna ýmsu tölvukerfa sem þeir hafa umsjón með. Skuldbinding vegna þessa nemur 4,7 ma.kr. á tímabilinu.

### **Samgönguráðuneytið**

Alls er skráður 39 samningur hjá ráðuneytinu og nemur skuldbinding ríkissjóðs vegna þeirra 6,0 ma.kr. Flestir samninganna eru gerðar af Vegagerðinni vegna samgöngumála, þ.e. rekstur ferju- og flóabáta og samningar um flugsamgöngur. Um helmingur samninganna er við einkahlutafélög og hlutafélög (21). Stærsti einstaki samningurinn er um rekstur Vestmannaeyjarferjunnar Herjólfss (1,1 ma.kr.), samningur um vaktstöð siglinga (1,0 ma.kr.), samningur um alþjóðaflugþjónustuna (564 m.kr.) og um flugvallaslökkvilið í Reykjavík og á Akureyri (604 m.kr.).

### **Iðnaðar- og viðskiptaráðuneytin**

Alls eru skráðir 5 samningar hjá ráðuneytinu sem fela í sér 337 m.kr. skuldbindingu fyrir ríkissjóð. Þrír samningar eru við sveitarfélög, þ.e. vaxtasamningar vegna Vestfjarða, Austurlands og Eyjafjarðarsvæðisins (294 m.kr.). Þá hefur verið gerður þjónustusamningur við Neytendasamtökin (42 m.kr.)

### **Umhverfisráðuneytið**

Ráðuneytið hefur ekki gert neina skuldbindandi samninga.

## **Flokkun samninga eftir samningsaðilum**

Ríkisendurskoðun flokkaði samninga, sem ráðuneyti hafa gert, eftir samningsaðilum. Alls er um að ræða 11 flokka. Samningsaðilar búa við mismunandi sterkt lagaumhverfi. Þannig eru hlutafélög og einkahlutafélög skyldug að skila ársreikningum til ársreikningaskrár ríkisskattstjóra. Staðfestum sjóðum með skipulagsskrá er gert skylt að skila ársreikningum til Ríkisendurskoðunar og ársreikningaskrár. Hins vegar er félagasamtökum ekki skylt að skila ársreikningum til opinberra aðila.

### **Einkahlutafélög**

Alls hafa verið gerðir samningar við 20 einkahlutafélög. Þau hafa í flestum tilfellum skilað ársreikningi til ársreikningarskrár ríkisskattstjóra fyrir árið 2005. Áhætta varðandi reikningsskil og áhættu er því hverfandi.

### **Einstaklingsfyrirtæki**

Gerðir hafa verið 11 samningar við einstaklinga um ýmsa þjónustu. Í samingum við þessa aðila er yfirleitt krafist reikningsskila og að þeir séu endurskoðaðir af löggiltum endurskoðendum. Ekki hefur verið skoðað hvort þessir aðilar hafi skilað ársreikningum til ráðuneytis eða Ríkisendurskoðunar.

### **Félagasamtök**

Gerðir hafa verið samningar við 50 félagasamtök. Þessum samningum má skipta gróflega í tvennt. Annars vegar eru tímabundnir styrkir til sérstakra verkefna og hins vegar rekstrarframlög til að sinna tiltekinni þjónustu. Þessum aðilum er ekki skylt að skila ársreikningum til ársreikningaskrár RSK né heldur til Ríkisendurskoðunar. Lítið er því vitað um þau skil og hvernig endurskoðun er háttáð. Í mörgum tilfellum fela samningar í sér gríðarmiklar fjárhæðir.

### **Hlutafélög**

Gerðir hafa verið samningar við 16 hlutafélög. Öll félögin hafa skilað endurskoðuðum ársreikningum fyrir árið 2005. Áhætta varðandi reikningsskil og endurskoðun er því hverfandi. Áhættan felst fyrst og fremst í þeirri staðreynd að þessum félögum er ætlað að skila hagnaði og það markmið getur komið niður á þeirri þjónustu sem samningar gera ráð fyrir að veitt sé.

### **Ríkisstofnanir**

Gerðir hafa verið 12 samningar við ríkisstofnanir auk samnings um Listahátíð í Reykjavík. Ríkisendurskoðun ber ábyrgð á endurskoðun þessara stofnana. Áhættan er því hverfandi.

### **Samtök**

Aðeins er um að ræða samtök bænda og hafa verið gerðir 3 samningar við þá um mjólkurframleiðslu, framleiðslu sauðfjárafurða og garðyrkju. Áhættan hér liggur fyrst og fremst í þeim fjárhæðum sem um ræðir og hve flóknir samningarnir eru. Nauðsynlegt er að skoða framkvæmd þeirra árlega.

### **Sjálfseignarstofnanir**

Gerðir hafa verið 27 samningar við sjálfseignarstofnanir. Sjálfseignarstofnanir með staðfesta skipulagsskrá eiga að skila ársreikningum til Ríkisendurskoðunar. Voru þau skil skoðuð sérstaklega og virtust almennt í góðu lagi. Sjálfseignarstofnanir með



umtalsverðan atvinnurekstur lúta sérstakri skráningu sbr. lög nr 33/1990 og eiga m.a. að skila ársreikningum til ársreikningaskrá RSK. Í sex tilfellum fengust ekki upplýsingar um endurskoðendur og í átta tilfellum hefur ársreikningi ekki (aldrei) verið skilað. Flestir samningarnir eru á svið menntamála. Engin samningur er á sviði heilbrigðismála.

### **Skýrr**

Á listanum eru taldir upp fimm samningar sem gerðir hafa verið við Skýrr hf. Þessir samningar fela í sér þjónustu og rekstur ýmissa tölvukerfa hjá ríkisstofnunum ásamt þróunarvinnu og nýsmíði. Viðskipti við Skýrr eru stór áhættuþáttur þar sem nánast öll tölvukerfi ríkissjóðs eru vistuð þar. Þau þarfnast sérstakrar úttektar.

### **Sóknir**

Tilgreindir eru tveir samningar við sóknir (kirkjur). Í öðru tilfallinu vantar samning en í hinu tilfallinu er veitt fé til að gera upp áfallnar skuldir. Báða samingana þarf að endurskoða.

### **Sveitarfélög**

Gerðir hafa verið 30 samningar við sveitarfélög. Skipta má þessum samningum í tvo meginflokk. Annars vegar eru beinir samningar við einstök sveitarfélög og hins vegar samningar við hóp sveitarfélaga og má þar nefna samninga um menningarsamstarf og vaxtarsamninga. Í þeim samningum eru ekki ákvæði um endurskoðun og reikningsskil og því ekki vitað hvernig þeim málum er háttað.

## Skuldbindandi samningar ráðuneyta 2006 – 2010

Ra	Stofnun		Alls	2006	2007	2008	2009	2010	Röðun
01	Vestufararsetrið á Hofsósi	Sjálfsseignarst.	90,0	22,0	23,0	23,0	11,0	11,0	5
	<b>Alls 1 samningur</b>		<b>90,0</b>	<b>22,0</b>	<b>23,0</b>	<b>23,0</b>	<b>11,0</b>	<b>11,0</b>	
02	Menntafélagið ehf, Fjöltekniskóli Íslands	Einkahlutaf.	1.372,0	252,0	280,0	280,0	280,0	280,0	5
02	Háskólinn í Reykjavík, háskólanám	Einkahlutaf.	6.164,0	1.373,0	1.597,0	1.597,0	1.597,0		4
02	Dansmennt ehf. v. listdanskennslu í frh.sk.	Einkahlutaf.	180,0	45,0	45,0	45,0	45,0		4
02	Hraðbraut, framhaldsskóli	Einst.hlutaf.	815,0	163,0	163,0	163,0	163,0	163,0	5
02	Simenntunarmiðstöð á Vesturlandi	Félagasamtök	51,0	9,9	10,3	10,3	10,3	10,3	5
02	Simenntunarmiðstöð á Norðurlandi vestra	Félagasamtök	51,0	9,9	10,3	10,3	10,3	10,3	5
02	Upplýsingaþjónusta iðn- og verknaðs	Félagasamtök	25,0	5,0	5,0	5,0	5,0	5,0	5
02	Fræðslumiðstöð atvinnulífsins ehf	Félagasamtök	1.063,0	166,0	299,0	299,0	299,0		4
02	Sérsambönd ÍSÍ	Félagasamtök	200,0	30,0	40,0	60,0	70,0		4
02	Hafnarfjarðarleikhúsið, leiklistarstarfsemi	Félagasamtök	78,0	18,0	20,0	20,0	20,0		4
02	Áhorfendaáðstaða á Laugardalsvelli, stofnk.	Félagasamtök	150,0	50,0	50,0	50,0			3
02	Vetrariþróttamiðstöð á Akureyri, stofnk.	Félagasamtök	100,0	30,0	35,0	35,0			3
02	Afreksmannasjóður ÍSÍ	Félagasamtök	90,0	30,0	30,0	30,0			3
02	Síldarminjasafn á Siglufirði, stofnkostnaður	Félagasamtök	40,0	15,0	15,0	10,0			3
02	Olweusarverkefnið	Félagasamtök	15,0	5,0	5,0	5,0			3
02	Höfundarréttargreiðslur v/ljósritunar í skólum	Félagasamtök	80,0	40,0	40,0				2
02	Reykjavíkúakademían	Félagasamtök	24,0	12,0	12,0				2
02	Snorrastofa í Reykholti - rekstur	Félagasamtök	12,0	6,0	6,0				2
02	Evrópuverkefni á sviði æskulýðsmála	Félagasamtök	10,0	5,0	5,0				2
02	Kammersveit Reykjavíkur	Félagasamtök	10,0	5,0	5,0				2
02	CAPUT tónlistarhópur	Félagasamtök	8,0	4,0	4,0				2
02	Lagnakerfamistöð Íslands	Félagasamtök	5,0	3,0	2,0				2
02	Stórsveit Reykjavíkur	Félagasamtök	4,0	2,0	2,0				2
02	Listahátið í Reykjavík	Ríki/sveitarf	159,0	31,0	32,0	32,0	32,0	32,0	5
02	Menntaskóli Borgarfjarðar	Ríkisstofnun	208,0		52,0	52,0	52,0	52,0	4
02	Námsmatsstofnun vegna PISA	Ríkisstofnun	14,0	13,0	1,0				2
02	Námsmatsstofnun vegna Pirls	Ríkisstofnun	10,0	9,0	1,0				2
02	Lundur, nemendagarðar	Sjálfsseignarst.	150,0	30,0	30,0	30,0	30,0	30,0	5
02	Simenntunarmiðstöð á Suðurnesjum	Sjálfsseignarst.	51,0	9,9	10,3	10,3	10,3	10,3	5
02	Simenntunarmiðstöð Eyjafjarðar	Sjálfsseignarst.	51,0	9,9	10,3	10,3	10,3	10,3	5
02	Simenntunarmiðstöð Vestmannaeyja	Sjálfsseignarst.	51,0	9,9	10,3	10,3	10,3	10,3	5
02	Fræðslunet Austurlands	Sjálfsseignarst.	51,0	9,9	10,3	10,3	10,3	10,3	5
02	Fræðslumiðstöð Vestfjarða	Sjálfsseignarst.	51,0	9,9	10,3	10,3	10,3	10,3	5
02	Fræðslunet Suðurlands	Sjálfsseignarst.	51,0	9,9	10,3	10,3	10,3	10,3	5
02	Hússtjórnarskólinn í Reykjavík, framh.skóli	Sjálfsseignarst.	124,0	24,0	25,0	25,0	25,0	25,0	5
02	Þekkingarsetur Þingeyinga	Sjálfsseignarst.	110,0	22,0	22,0	22,0	22,0	22,0	5
02	Hússtjórnarskólinn Hallormsstað, framh.skóli	Sjálfsseignarst.	104,0	20,0	21,0	21,0	21,0	21,0	5
02	Háskólasetur Vestfjarða ses	Sjálfsseignarst.	90,0	18,0	18,0	18,0	18,0	18,0	5
02	Þekkingarnet Austurlands	Sjálfsseignarst.	90,0	18,0	18,0	18,0	18,0	18,0	5
02	Verzlunarskóli Íslands, framhaldsskólanám	Sjálfsseignarst.	3.103,0	745,0	786,0	786,0	786,0		4
02	Listaháskóli Íslands, háskólanám	Sjálfsseignarst.	2.142,0	507,0	545,0	545,0	545,0		4
02	Viðskiptaháskólinn á Bifrost	Sjálfsseignarst.	955,0	217,0	246,0	246,0	246,0		4
02	Íslenska óperan ses	Sjálfsseignarst.	704,0	176,0	176,0	176,0	176,0		4
02	Fullorðinsfræðsla fatlaðra	Sjálfsseignarst.	370,0	185,0	185,0				2
02	Kynningarmiðstöð íslenskrar myndlistar	Sjálfsseignarst.	36,0	18,0	18,0				2

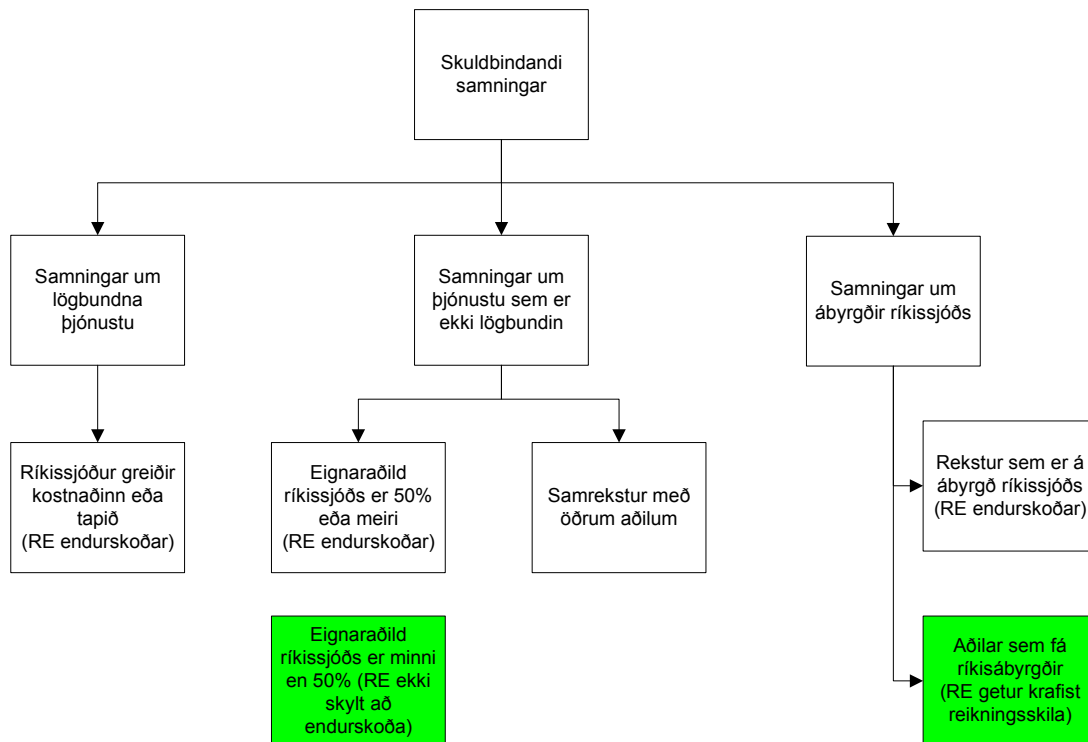
Ra	Stofnun		Alls	2006	2007	2008	2009	2010	Röðun
02	Feneyjartvíringurinn 2007	Sjálfseignarst.	13,0	5,0	8,0				2
02	Háhraðanet frh.sk. og símenntunarmiöst.	Skýrr	184,0	147,0	37,0				2
02	Upplýsinganet fyrir framhaldsskóla	Skýrr	10,0	10,0					1
02	Reykholtskirkja – stofnstyrkur	Sókn	20,0	5,0	5,0	5,0	5,0		4
02	Víkingsnaust	Sveitarfélag	100,0	20,0	20,0	20,0	20,0	20,0	5
02	Safnahús í Búðardal	Sveitarfélag	50,0	10,0	10,0	10,0	10,0	10,0	5
02	Akureyrarbær, menningarmál í bænum	Sveitarfélag	360,0	90,0	90,0	90,0	90,0		4
02	Menningarsamstarf á Austurlandi	Sveitarfélag	151,0	37,0	38,0	38,0	38,0		4
02	Menningarsamstarf á Vesturlandi	Sveitarfélag	78,0	25,0	26,0	27,0			3
02	Stoðþjónusta, viðhald og leiga lönsk. í Hafnarf.		440,0	88,0	88,0	88,0	88,0	88,0	5
02	Lýfjaeftirlit með íþróttamönnum		27,0	7,0	10,0	10,0			3
	<b>Alls 56 samningar</b>		<b>20.655,3</b>	<b>4.815,2</b>	<b>5.250,3</b>	<b>4.940,3</b>	<b>4.783,3</b>	<b>866,3</b>	
03	Félag sameinuðu þjóðanna á Íslandi	Félagasamtök	0,0						0
	<b>Alls 1 samningur</b>								
04	Samningur við Bændasamtök Íslands	Félagasamtök	3.244,3	636,4	669,5	656,3	646,2	635,9	5
04	Landgræðsluskógar	Félagasamtök	60,0	20,0	20,0	20,0			3
04	Stofnfiskur	Hlutafélag	26,2	26,2					1
04	Bleikjurækt við Hólaskóla	Ríkisstofnun	15,7	15,7					1
04	Samningur um mjólkurframleiðslu	Samtök	23.059,9	4.548,3	4.698,0	4.650,8	4.604,4	4.558,4	5
04	Samningur við Samband garðyrkjubænda	Samtök	1.725,1	363,5	353,4	344,6	336,0	327,6	5
04	Samningur um framleiðslu sauðfjárafurða	Samtök	6.243,5	3.051,5	3.192,0				2
04	Norður-Atlantshafslaxveiðinefndin		26,2	4,6	5,4	5,4	5,4	5,4	5
	<b>Alls 8 samningar</b>		<b>34.400,9</b>	<b>8.666,2</b>	<b>8.938,3</b>	<b>5.677,1</b>	<b>5.592,0</b>	<b>5.527,3</b>	
06	Tetra fjarskiptaþjónusta fyrir lögreglu	Einkahlutaf.	545,7	105,3	110,1	110,1	110,1	110,1	5
06	Tetra fjarskiptaþjónusta fyrir lögreglu	Einkahlutaf.	155,5	31,1	31,1	31,1	31,1	31,1	5
06	Slysavarnarfélagið Landsbjörg	Félagasamtök	474,5	92,5	95,5	95,5	95,5	95,5	5
06	Neyðarlínan hf	Hlutafélag	643,4	123,4	130,0	130,0	130,0	130,0	5
06	Þjóðskrá, afnot af þjóðskrá	Ríkisstofnun	28,2	5,4	5,7	5,7	5,7	5,7	5
06	Skálholtsskóli	Sókn	46,7	9,1	9,4	9,4	9,4	9,4	5
06	Útlendingastofnun	Sveitarfélag	0,0						0
	<b>Alls 7 samningar</b>		<b>1.894,0</b>	<b>366,8</b>	<b>381,8</b>	<b>381,8</b>	<b>381,8</b>	<b>381,8</b>	
07	Hólabrekka, sambýli fatlaðra	Einkahlutaf.	82,2	26,6	27,8	27,8			3
07	Sambýlið Kerlingardal	Einkahlutaf.	48,0	16,0	16,0	16,0			3
07	Ný leið-meðferð fyrir ungt fólk	Einkahlutaf.	12,0	3,0	6,0	3,0			3
07	Líf og sál - verkefnið "Karlar til ábyrgðar"	Einkahlutaf.	12,1	5,6	6,5				2
07	Árbót, meðferð barna og ungmenna	Einst.fyrirtæki	464,0	89,2	93,7	93,7	93,7	93,7	5
07	Geldingalækur, meðferð barna og ungmenna	Einst.fyrirtæki	120,2	32,4	34,0	34,0	19,8		4
07	Hvitárþakki, meðferð barna og ungmenna	Einst.fyrirtæki	92,4	43,2	45,4	3,8			3
07	Akurhóll, meðferð barna og ungmenna	Einst.fyrirtæki	152,7	74,7	78,0				2
07	Laugaland, meðferð barna og ungmenna	Einst.fyrirtæki	68,6	45,0	23,6				2
07	Breiðabólstaður í Ölfusi	Einst.fyrirtæki	12	6,0	6,0				2
07	Landssamtökin Þroskahjálp	Félagasamtök	12,8	3,2	3,2	3,2	3,2		4
07	Barnaheill, málefni barna og ungmenna	Félagasamtök	2,9	0,8	0,8	0,8	0,5		4
07	Skálatún, þjónusta við fatlaða	Félagasamtök	904,8	285,2	309,8	309,8			3
07	Vímulaus æska - rekstur Foreldrahúss	Félagasamtök	8,0	4,0	4,0				2
07	Styrktarfélag vangefinna, þjónusta við fatlaða	Félagasamtök	546,0	546,0					1
07	Blindrafélagið, verndaður vinnustaður	Félagasamtök	17,0	17,0					1

Ra	Stofnun		Alls	2006	2007	2008	2009	2010	Röðun
07	Múlalundur, verndaður vinnustaður	Félagasamtök	17,0	17,0					1
07	ÖBÍ, verndaður vinnustaður	Félagasamtök	15,3	15,3					1
07	Rauði kross Íslands, móttaka flóttamanna	Félagasamtök	5,5	5,5					1
07	Alþjóðahús, Rauði kross, vímulus æska ofl.	Félagasamtök	1,0	1,0					1
07	Tölvumiðstöð fatlaðra	Félagasamtök	0,0						0
07	Öryrkjabandalag Íslands	Félagasamtök	0,0						0
07	Landspítali, málefni barna og ungmenna	Ríkisstofnun	150,0	30,0	30,0	30,0	30,0	30,0	5
07	Háskóli Íslands, lektor í fötlunarfræðum.....	Ríkisstofnun	13,3	4,0	4,0	4,0	1,3		4
07	Háskóli Íslands	Ríkisstofnun	1,5	0,5	0,5	0,5			3
07	Sambýlið Eskjugrund 5 slf (430205-0720)	Samlagsfélag	31,2		31,2				1
07	Skafholt- sambýli fatlaðra	Sjálfsseignarst.	153,1	35,2	39,3	39,3	39,3		4
07	Viðskiptaháskólinn Bifröst rannsókn - /jafnréttismál	Sjálfsseignarst.	19,2	5,2	6,0	6,0	2,0		4
07	Sjónarhóll - ráðgjafarmiðstöð ses	Sjálfsseignarst.	60,0	15,0	15,0	15,0	15,0		4
07	Sólheimar, þjónusta við fatlaða	Sjálfsseignarst.	663,8	208,8	227,5	227,5			3
07	Viðskiptaháskólinn Bifröst, rannsókn v/ húsn.mál	Sjálfsseignarst.	0,0						0
07	Þjónusta við fatlaða á Norðurlandi vestra	Sveitarfélag	1.549,0	266,2	306,9	325,3	325,3	325,3	5
07	Akureyrarkaupstaður, þjónusta við fatlaða	Sveitarfélag	2.857,7	654,7	727,2	738,7	737,1		4
07	Akureyrarkaupstaður, dagbj og dagvist geðf.	Sveitarfélag	95,0		47,0	16,0	16,0	16,0	4
07	Reykjavíkurborg, heimili fyrir heimilislausa	Sveitarfélag	73,4		43,4	15,0	15,0		3
07	Reykjavíkurborg, heimili fyrir heimilislausa	Sveitarfélag	73,4		43,4	15,0	15,0		3
07	Félagsþjónusta Rvk., þjónusta við fatlaða	Sveitarfélag	133,0	63,3	69,7				2
07	Vestmannaeyjabær, þjónusta við fatlaða	Sveitarfélag	78,6	78,6					1
07	Héraðsnefnd Þingeyinga, þjónusta við fatlaða	Sveitarfélag	74,7	74,7					1
07	Reykjavíkurborg, móttaka flóttamanna	Sveitarfélag	29,0	29,0					1
07	Sveitarf. Hornafjörður, þjónusta við fatlaða	Sveitarfélag	23,7	23,7					1
	<b>Alls 41 samningur</b>		<b>8.674,1</b>	<b>2.725,6</b>	<b>2.245,9</b>	<b>1.924,4</b>	<b>1.313,2</b>	<b>465,0</b>	
08	Sjúkrahótel	Einkahlutaf.	308,9	72,8	78,7	78,7	78,7		4
08	Heimilislæknastöðin ehf	Einkahlutaf.	17,0	8,5	8,5				2
08	Ný leið ehf	Einkahlutaf.	4,0	2,0	2,0				2
08	Heimilislæknastöðin ehf	Einkahlutaf.	0,0						0
08	Endurhæfing ehf	Einkahlutaf.	0,0						0
08	RKÍ, öflun bifreiða/búnaðar til sjúkraflutn.	Félagasamtök	529,0	92,0	101,0	112,0	112,0	112,0	5
08	Styrktarfélag lamaðra og fatlaðra	Félagasamtök	589,4	134,3	146,7	151,7	156,7		4
08	Samningur um sjúkraþjálfun fyrir fatlaða	Félagasamtök	126,2	36,6	38,4	38,4	12,8		4
08	Reykjalundur	Félagasamtök	3.495,2	1.093,6	1.200,8	1.200,8			3
08	Leitarstöð Krabbameinsfélags Ísl., forvarnir	Félagasamtök	843,2	264,8	289,2	289,2			3
08	Hlein	Félagasamtök	280,5	88,9	95,8	95,8			3
08	Vífilsstaðir, Garðabæ	Félagasamtök	602,1	271,1	331,0				2
08	Hjartavernd, hóprannsóknir	Félagasamtök	113,6	55,4	58,2				2
08	Samtök áhugamanna um áfengisvandamálið	Félagasamtök	517,0	517,0					1
08	Heilsustofnun NLFÍ Hveragerði, endurhæfing	Félagasamtök	426,7	426,7					1
08	Viðines, Reykjavík	Félagasamtök	194,0	194,0					1
08	Vistheimilið Bjarg	Félagasamtök	0,0						0
08	Öldungur hf., rekstur hjúkrunarþjónustu	Hlutafélag	4.079,1	783,9	823,8	823,8	823,8	823,8	5
08	Heilsugæslustöðin í Salahverfi Kópavogi	Hlutafélag	883,5	132,7	187,7	187,7	187,7	187,7	5
08	Landsflug - sjúkrafl. til Vestm.	Hlutafélag	135,4	26,2	27,3	27,3	27,3	27,3	5
08	Mýflug - sjúkraflug á Norðursvæði	Hlutafélag	399,2	77,2	80,5	80,5	80,5	80,5	5
08	Bláa Lónið	Hlutafélag	180,0		45,0	45,0	45,0	45,0	4
08	Bláa Lónið	Hlutafélag	100,0	25,0	25,0	25,0	25,0		4
08	Læknavaktin ehf., vaktþjónusta	Hlutafélag	482,0	233,7	248,3				2

Ra	Stofnun		Alls	2006	2007	2008	2009	2010	Röðun
08	Samstarfsráð um forvarnir (Forvarnarsjóður)	Ríkisstofnun	0,0						0
08	Sjúkrahótel	Ríkisstofnun	0,0						0
08	Sjúkraflutningar á höfuðborgarsvæðinu	Sveitarfélag	1.075,3	262,3	271,0	271,0	271,0		4
08	Sjúkraflutningar á Akureyri	Sveitarfélag	215,5	52,6	54,3	54,3	54,3		4
08	Akureyrarbær v/Heilsugæslustöðvar Akureyrar	Sveitarfélag	3,7	1,2	1,2	1,3			3
08	Akureyrarbær, rekstur hjúkrunarþjónustu	Sveitarfélag	928,0	928,0					1
08	Akureyrarbær, rekstur heilsugæslu	Sveitarfélag	399,0	399,0					1
08	Sveitarf. Hornafjörður, rekstur hjúkrunarþj.	Sveitarfélag	214,5	214,5					1
08	Sveitarfél. Hornafjörður, rekstur heilsugæslu	Sveitarfélag	100,4	100,4					1
08	Sjúkraflutningar á Suðurnesjum	Sveitarfélag	43,0	43,0					1
	<b>Alls 34 samningar</b>		<b>17.285,4</b>	<b>6.537,4</b>	<b>4.114,4</b>	<b>3.482,5</b>	<b>1.874,8</b>	<b>1.276,3</b>	
09	Fjárhags- og starfsmannakerfi	Skýrr	1.958,7	377,1	395,4	395,4	395,4	395,4	5
09	Tekjubókhaldskerfi	Skýrr	1.382,0	276,4	276,4	276,4	276,4	276,4	5
09	Skattvinnslukerfi	Skýrr	1.358,5	271,7	271,7	271,7	271,7	271,7	5
	<b>Alls 3 samningar</b>		<b>4.699,2</b>	<b>925,2</b>	<b>943,5</b>	<b>943,5</b>	<b>943,5</b>	<b>943,5</b>	
10	Samningur um Vaktstöð siglinga	Einkafélags	1.018,2	199,8	204,6	204,6	204,6	204,6	5
10	Flutningar til og frá Vigur í Ísafjarðardjúpi	Einkahlutaf.	29,3	6,2	7,1	7,1	7,1	1,8	5
10	Rekstur Breiðafjarðarferjunnar Baldurs	Einkahlutaf.	423,5	107,3	110,8	98,4	81,7	25,3	5
10	Rekstur Hríseyjarferjunnar Sævars	Einkahlutaf.	236,1	44,5	47,9	47,9	47,9	47,9	5
10	Samningur um Mjóafjarðarferjuna Anný	Einkahlutaf.	11,1	7,5	3,6	0,0	0,0	0,0	5
10	Selasetur ehf	Einkahlutaf.	6,0	3,0	3,0				2
10	Sérleyfi og skólaakstur	Einkahlutf.	27,3	9,1	9,1	9,1			3
10	Sérleyfi á Suðurlandi	Einkahlutf.	90,3	10,3	40,0	40,0			3
10	Sérleyfi og skólaakstur	Einkahlutf.	204,9	68,3	68,3	68,3			3
10	Sérleyfi og skólaakstur	Einkahlutf.	6,9	2,3	2,3	2,3			3
10	Sérleyfi og skólaakstur	Einkahlutf.	9,9	3,3	3,3	3,3			3
10	Sérleyfi og skólaakstur	Einkahlutf.	40,5	13,5	13,5	13,5			3
10	Sérleyfi og skólaakstur	Einkahlutf.	14,7	4,9	4,9	4,9			3
10	Sérleyfi og skólaakstur	Einstaklingur	0,0						3
10	Sérleyfi og skólaakstur	Einstaklingur	0,0						3
10	Sérleyfi og skólaakstur	Einstaklingur	0,0						3
10	Samningur ... Gjögur v Norðurfirðir	Einstaklingur	4,9	2,4	2,4				2
10	Slysavarnaskóli sjómanna	Félagasamtök	229,1	55,1	58,0	58,0	58,0		4
10	Samstarfssamningur um forvarnir (fleiri ráðuneyti)	Félagasamtök	20,0	10,0	10,0				2
10	Flug milli Íslands og Narsarsuaq	Hlutfélag	45,5	12,5	12,5	7,5	6,5	6,5	5
10	Rekstur Grímseyjarferjunnar Sæfara	Hlutfélag	94,7	44,4	50,3	0,0	0,0	0,0	5
10	Rekstur Vestmannaeyjaferjunnar Herjólfis	Hlutfélag	1.082,1	196,9	221,3	221,3	221,3	221,3	5
10	Samningur um áætlunarflug á Norðursvæði	Hlutfélag	140,4		46,8	46,8	46,8		3
10	Samningur ... Vestfirðir, Sauðárkrúkur og Hornafj.	Hlutfélag	349,8		116,6	116,6	116,6		3
10	Samningur um rekstur Flugskóla Íslands	Hlutfélag	45,0	22,0	23,0				2
10	Samningur ... Reykjavík – Vestmannaeyjar	Hlutfélag	58,2		58,2				1
10	Þingeyrarkirkja	Ríkisstofnun	1,4	0,7	0,7				2
10	Grettistak ses	Sjálfsseignarst.	12,0	6,0	6,0				2
10	Samningur um Vaktstöð siglinga	Sveitarfélag	72,0	14,4	14,4	14,4	14,4	14,4	5
10	Ýmis sveitarfélög á Austurlandi	Sveitarfélag	111,0	36,0	37,0	38,0			3
10	Ýmis sveitarfélög á Vesturlandi	Sveitarfélag	78,0	25,0	26,0	27,0			3
10	Almenningssamgöngur Akranes – Reykjavík	Sveitarfélag	18,0	6,0	6,0	6,0			3
10	Markaðssetning Íslands í N-Ameríku	Ýmsir aðilar	151,7	47,1	52,3	52,3			3
10	Samningar við Grænland og Færeyjar		70,6	12,6	14,5	14,5	14,5	14,5	5

Ra	Stofnun		Alls	2006	2007	2008	2009	2010	Röðun
10	Samningur um Alþjóðaflugþjónustuna		<b>563,8</b>	102,2	115,4	115,4	115,4	115,4	5
10	Slökkvilið á RVK- og AKU-flugvöllum		<b>603,5</b>	120,7	120,7	120,7	120,7	120,7	5
10	Samningur um Snorrastofu		<b>6,0</b>		2,0	2,0	2,0		3
10	Samningar um áætlunarflug innanlands		<b>140,0</b>	140,0					1
10	Samningur við Færeysjar		<b>0,0</b>						0
	<b>Alls 39 samningar</b>		<b>6.016,5</b>	<b>1.334,2</b>	<b>1.512,5</b>	<b>1.339,9</b>	<b>1.057,5</b>	<b>772,4</b>	
11	Vaxtasamningur Vestfjarða	Sveitarfélag	<b>114,3</b>	38,1	38,1	38,1			3
11	Vaxtasamningur Austurlands	Sveitarfélag	<b>60,0</b>	20,0	20,0	20,0			3
11	Vaxtasamningur Eyjafjarðarsvæðis	Sveitarfélag	<b>120,0</b>	60,0	60,0				2
12	Þjónustusamningur við Neytendasamtökin	Félagasamtök	<b>42,5</b>	8,5	8,5	8,5	8,5	8,5	5
12	Rannsóknarsetur við Viðskiptaháskólann á Bifröst	Sjálfseignarst.	<b>0,0</b>						0
	<b>Alls 5 samningar</b>		<b>336,8</b>	<b>126,6</b>	<b>126,6</b>	<b>66,6</b>	<b>8,5</b>	<b>8,5</b>	<b>13,0</b>
	<b>Samtals 195 samningar</b>		<b>94.052,3</b>	<b>25.519,2</b>	<b>23.542,3</b>	<b>18.779,1</b>	<b>15.965,6</b>	<b>10.252,1</b>	

## Hlutverk Ríkisendurskoðunar vegna endurskoðunar skuldbindandi samninga sem ríkissjóður gerir



Þá er Ríkisendurskoðun heimill aðgangur að og skoðun á frumgögnum og skýrslum sem færðar eru samhlíða reikningsgerð á hendur ríkinu og ríkisstofnunum fyrir vinnu eða þjónustu, sem greiðsluskyld er að öllu leyti eða að verulegum hluta úr ríkissjóði á grundvelli laga, verkсамninga eða gjaldskrársamninga við einstaklinga, félög eða stofnanir, til að sannreyna efni innsendra reikninga og greiðsluskyldu ríkissjóðs.

## Styrkir

Til viðbótar þeim skuldbindandi samningum sem um er fjallað hér að framan er töluvert mikið um styrkveitingar. Nauðsynlegt er að horfa einnig til þessara styrkja þegar heildarumfang þessara mála er skoðað.

Til þess að finna umfang styrkveitinga voru listaðar út úr bókhaldskerfi ríkisins allar styrkgreiðslur á árinu 2006. Vegna mikils fjölda styrkja var til einföldunar eingöngu horft til styrkja sem voru 3 m.kr. eða hærri til þess að auðveldara væri að einangra þá aðila sem fá verulega ríkisstyrki. Í sumum tilvikum fá aðilar bæði greiðslur skv. samningi og án samnings og voru fjárhæðir lækkaðar í þeim tilvikum um þá fjárhæð sem samið hafði verið um. Hér er um að ræða 179 aðila sem fengu rúmlega 2,2 m.kr. í styrki á árinu 2006. Styrkir að lægri fjárhæð en 3. m.kr. voru samtals 1.705 og var heildarfjárhæð þeirra samtals rúmlega 809 m.kr.



## Yfirlit yfir styrki

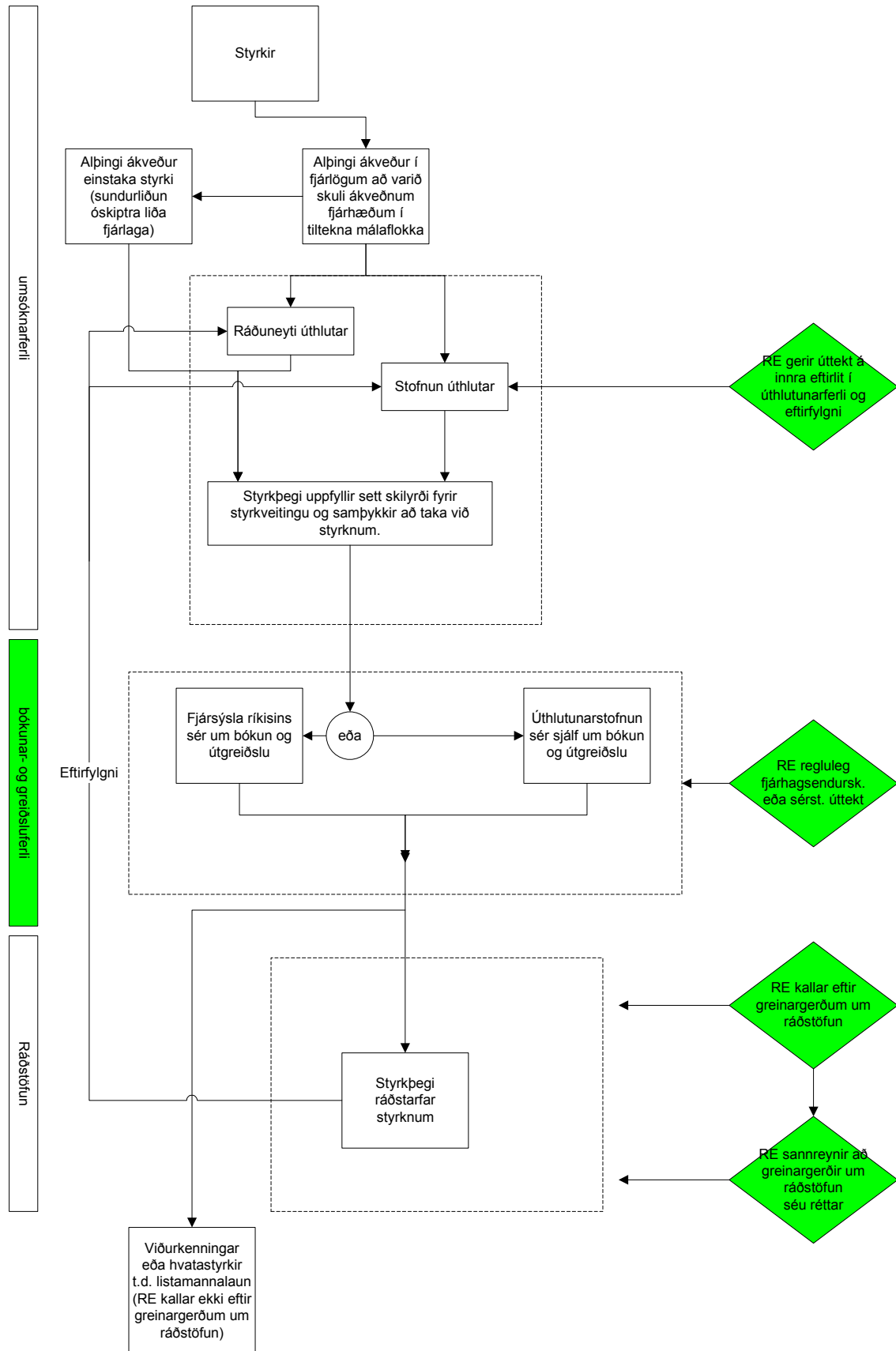
Kennitala	Heiti	Fjöldi	Samtals
410169-6229	Akureyrarbær (02-969)	1	251.000.000
670169-0499	Íþróttá-og Ólympíusamband Ísl	3	169.220.000
660269-5929	Ungmennafélag Íslands	4	93.008.000
700169-3679	Knattspyrnusamband Íslands	1	75.000.000
620169-1379	Hjartavernd,landssamtök	1	56.100.000
610486-1699	Krýsuvíkursamtökin	1	48.700.000
590602-2640	Þingeyjarsveit	3	41.894.341
610705-0220	Háskólasetur Vestfjarða ses	1	41.000.000
700169-3759	Kópavogsbær	3	39.869.334
440472-0609	Félagsþjónustan í Reykjavík	1	37.104.221
540596-2639	Ísafjarðarbær	2	35.000.000
650598-2029	Sveitarfélagið Árborg	1	34.952.624
410782-0229	Samtök um kvennaathvarf	1	31.000.000
551298-2729	Atvinnuþróunarfélag Eyjafj bs	1	30.000.000
600269-3809	Skógræktarfélag Íslands	2	28.710.805
620169-7659	Hið íslenska bókmenntafélag	3	28.545.998
440703-3210	Byrgið líknarfélag ses	1	28.200.000
620190-1449	Stígamót,samtök kvenna	1	27.300.000
420299-2659	Náttúrustofa Vesturlands	1	26.014.343
420277-0169	Aðalskrifstofa SÍK,KFUM og KFUK	1	25.000.000
631294-2279	Bændasamtök Íslands	1	24.525.216
470794-2169	Reykjanesbær	4	24.379.160
620579-0259	Íþróttasamband fatlaðra	3	23.502.000
440169-2879	Bandalag íslenskra skáta	2	22.653.000
501097-2259	Styrktarfélag klúbbsins Geysis	2	22.450.000
640289-7599	Krossgötur,styrktarfélag	1	22.200.000
570798-2279	Bókasafnssjóður höfunda	2	19.450.000
470492-2019	Félag áhugamanna um minjasafn	1	19.000.000
620592-2269	Ferðamálasamtök Íslands	1	17.200.000
531180-0469	Geðhjálp	2	16.033.000
470698-2099	Fjarðabyggð	4	15.500.000
580269-5409	Skáksamband Íslands	2	15.200.000
520705-1630	Gullhylur ehf	2	15.075.600
710898-2359	Eiríksstaðanefnd	1	14.000.000
560895-2089	Safnasafnið,félag	4	13.350.000
660169-2299	Íslensk tónverkamiðstöð	3	12.950.000
530575-0209	Flugfélag Íslands ehf	1	12.500.000
480169-4769	Bridgesamband Íslands	1	12.000.000
410396-2039	Snorrastofa í Reykholti	3	12.000.000
681298-2909	Samgönguminjasafnið Ystafelli	2	11.200.000
660463-0119	Byggðasafn Vestfjarða	2	10.500.000
420269-6849	Leikfélag Reykjavíkur ses	3	10.450.000
500578-0689	Foreldra/styrktarfélag Öskjuhlks	1	10.000.000
670169-1709	Íþróttabandalag Reykjavíkur	1	10.000.000
550698-2349	Sveitarfélagið Skagafjörður	1	10.000.000
500806-1410	Rannsóknarsetur um lífríki sjáv	2	10.000.000
640971-0459	Landvernd	3	9.775.000
690269-0159	Vestmannaeyjabær	4	9.443.721
600776-0379	Félag heymarlausra	1	9.200.000
560184-0269	Minjasafn Egils Ólafssonar	1	9.167.000
481004-3220	Fljótsdalshérað	2	9.107.147
570480-0149	Framkvæmdasvið Reykjavíkurborga	1	9.028.644
650599-2099	Flugasafn Íslands	2	9.000.000
560269-4559	Seyðisfjarðarkaupstaður	2	8.954.029
470169-2149	Blindrafélagið	2	8.514.241

Kennitala	Heiti	Fjöldi	Samtals
491089-2539	Héraðsnefnd Snæfellinga	3	8.250.000
660269-0889	Tónskáldafélag Íslands	2	8.000.000
480800-2220	Skólavefurinn ehf	1	8.000.000
490269-5689	Norræna félagið	5	8.000.000
460269-4829	Sandgerðisbær	1	8.000.000
551079-1559	Nýlistasafnið	2	7.870.000
490885-0809	Listasafn Sigurjóns Ólafssonar	1	7.400.000
510191-1459	Skákskóli Íslands	1	7.100.000
571194-2799	Skólatónleikar á Íslandi	1	7.000.138
450595-2179	Gamla kaupfélagið	1	7.000.000
620503-3470	Vestfirðir á miðöldum	2	7.000.000
530959-0159	Byggðasafn Akraness og nærsv	3	7.000.000
521198-2819	Stofnun um helgisíðafr í Skálh	1	7.000.000
710169-6759	Kvenfélagasamband Íslands	4	6.850.000
600169-5489	Félagið Heyrnarhjálp	1	6.800.000
550169-3129	Fiskifélag Íslands	1	6.800.000
440169-0239	Bandalag íslenskra leikfélaga	1	6.701.234
601003-2870	Þórbergssetur	2	6.700.000
610584-0399	Atvinnuþróunarfél Þingeyinga hf	5	6.641.000
521176-0409	Þroskahjálp,landssamtök	3	6.325.000
560586-1329	Vímulaus æska,foreldrasamtök	1	6.000.000
511083-0369	HjartaHeill,landssamt hjartasj	1	6.000.000
480774-0279	Bolungarvíkurkaupstaður	2	6.000.000
620597-2289	Atvinnuþróunarfélag Vestfj hf	4	6.000.000
460206-2510	Kvenfélagið Garpur ehf	3	5.950.000
450399-2489	Rannsóknir og greining ehf	2	5.760.000
540300-2080	Strandagaldur ses	3	5.600.000
690199-3009	Þjónustusetur líknarfélaga	1	5.500.000
630269-4589	Súðavíkurhreppur	2	5.500.000
510570-0819	Listasafn Alþýðusamb Íslands	1	5.300.000
490381-0319	Skíðafélag Dalvíkur	2	5.250.000
440203-2560	Tæknimínjasafn Austurlands	2	5.150.000
450105-4810	Víkin - Sjóminjasafnið í Re ses	2	5.150.000
470504-3150	Landnám Íslands ehf	1	5.000.000
700655-0169	Byggðasafnið í Skógum	1	5.000.000
480104-3580	Félag áhugam um vikingaverkefni	1	5.000.000
621299-2989	Félag um Þjóðlagasetur Bj.Þorst	1	5.000.000
701204-6460	Heimskautsgerði á Raufarhöfn	1	5.000.000
460105-3740	Hvalamiðstöðin á Húsavík	1	5.000.000
530397-2549	Kirkjubæjarstofa	1	5.000.000
550503-2040	Leikmínjasafn Íslands	1	5.000.000
410202-2630	Leikmyndagerð Sögusafnsins ehf	1	5.000.000
520606-1140	Sesseljuhús,umhverfisetur	1	5.000.000
611205-1200	Nemanet ehf	1	5.000.000
690390-1329	Skíðadeild UMF Tindastóls	1	5.000.000
590269-2479	Skíðafélag Ísafjarðar	1	5.000.000
570169-0179	Glimusamband Íslands	1	5.000.000
500902-3880	Grettistak ses	2	5.000.000
671004-3290	2 Áttir ehf	1	5.000.000
580169-6789	Guðmundur J Sigurðsson & Co ehf	1	5.000.000
630894-2049	Húsfélag Guðmanns Minde	1	5.000.000
701002-2020	ÓB Ráðgjöf ehf	1	5.000.000
471105-0820	Styrktarfélag klúbbsins Stróks	1	5.000.000
650371-5509	Héraðsnefnd Þingeyinga	1	5.000.000
640269-6779	Tálknafjarðarhreppur	1	5.000.000
590302-2520	Upplýsingatækni í dreifbýli	1	5.000.000
700895-3199	Kísilgúrsjóður	1	5.000.000
041248-4169	Gunnar Kristinn Þórðarson	1	5.000.000
500497-2979	Gróður fyrir fólk,áhugasamtök	2	4.650.000

Kennitala	Heiti	Fjöldi	Samtals
700605-0190	Selasetur Íslands ehf	3	4.600.000
470269-1119	Mæðrastyrksnefnd Reykjavík	1	4.500.000
640680-0169	Kvennasögusafn Íslands	3	4.500.000
590169-4639	Sveitarfélagið Hornafjörður	2	4.476.308
620606-1700	Rauði þráðurinn, félag	1	4.400.000
460395-2679	Samorka, samt raf/hita/vatnsveit	1	4.200.000
520602-3050	Rangárþing ytra	3	4.190.500
570269-2169	Sjálfsbjörg landssamb fatlaðra	2	4.009.600
640505-0280	AE starfsendurhæfing ehf	1	4.000.000
560179-0499	I.O.G.T., góðtemplararegla	1	4.000.000
491188-1629	Nýi músíkhópurinn	1	4.000.000
511203-3170	Eyrbyggja, sögumiðstöð	1	4.000.000
460701-2790	Félag áhugam um endurb Riishúss	1	4.000.000
620906-0340	Hátæknisetur Íslands ses.	1	4.000.000
430505-1650	Hollvinafélag Iðnaðarsafn Ak	1	4.000.000
650504-2750	Lista og menningarverstöðin ehf	1	4.000.000
540601-2910	Saltfisksetur Íslands í Grindav	1	4.000.000
680405-1150	Textílsetur Íslands ses	1	4.000.000
620102-2880	Skákfélagið Hrókurinn	1	4.000.000
680206-0230	ESSI, félag	1	4.000.000
650397-3399	Fagráð textíliðnaðarins	1	4.000.000
670602-4940	Rekstrarfélag Sarps	1	4.000.000
551283-0709	SÍM, samband ísl myndlistarmanna	1	4.000.000
510694-2369	Vesturbyggð	1	4.000.000
430169-0419	Árneshreppur	1	4.000.000
511094-2249	Vottunarstofan Tún ehf	1	4.000.000
410496-2409	CAFF-skrifstofan á Íslandi	1	3.950.000
690999-2349	PAME-skrifstofan á Íslandi	1	3.950.000
700499-2199	Upplýðing um mennáætl Evrópusamb	1	3.900.000
670505-1540	Skriðufell ehf	1	3.600.000
711000-2320	Blátindur VE 21, áhugamannafélag	1	3.500.000
580269-0609	Sumarbúðirnar Ástjörn	1	3.500.000
680704-2870	Alþjóðleg kvikmyndahá Rvk ehf	1	3.500.000
541298-2319	MENNT-Samstarfsvettv atvl/skóla	2	3.457.945
521089-1059	Barnaheill, félag	1	3.400.000
710269-1309	Þingeyrarkirkja	1	3.300.000
660805-1250	Eignarhaldsfélagið Portus hf	1	3.250.000
450179-0439	Samtökin '78, félag lesbía/homma	2	3.200.000
700485-0809	Sumartónleikar Skálholtskirkju	1	3.100.000
501002-3560	Regnbogabörn, áhugamannafélag	2	3.064.000
541004-4750	Landssamband æskulýðsfélaga	1	3.025.000
490371-0289	Félag einstæðra foreldra	1	3.000.000
590603-3410	True North Ísland ehf	1	3.000.000
540504-2290	Fuglasafn Sigurgeirs ehf	1	3.000.000
660104-3720	Herjólfsbær, lista/menningarfél	1	3.000.000
480798-2019	Sjálfseignastofnun Tryggvaskáli	1	3.000.000
550904-2840	Sjóminjasafnið í Sjóminjasafng	1	3.000.000
470799-2509	Sögusetrið á Hvolsvelli	1	3.000.000
500169-7379	Útgáfufélagið Guðrún ehf	1	3.000.000
450796-3019	Einleikhúsið	1	3.000.000
590169-4049	Handknattleikssamband Íslands	1	3.000.000
620798-2239	Á senunni, félag	1	3.000.000
650405-0210	Embla - ferðaþjónusta ehf	1	3.000.000
580302-2890	Félag áhugamanna sauðfj/Strönd	1	3.000.000
500399-2879	Frændgarður, áhugamannafélag	1	3.000.000
471188-1829	Hótel Framtíð ehf	1	3.000.000
491001-3560	Íslenska lífmassafélagið hf	1	3.000.000
690703-3350	Markaðsskrifst ferðam Norðl ehf	1	3.000.000
710805-0400	Sólorka ehf	1	3.000.000

<b>Kennitala</b>	<b>Heiti</b>	<b>Fjöldi</b>	<b>Samtals</b>
451099-2569	Gunnarsstofnun	2	3.000.000
210453-4749	Eiríkur Snæbjörnsson	1	3.000.000
170332-4319	Jónas Bjarnason	1	3.000.000
090853-5629	Margrét Magnúsdóttir	1	3.000.000
120349-4309	Valgeir Benediktsson	1	3.000.000
530269-2649	Rauði kross Íslands	3	1.560.000
	<b>samtals</b>	<b>179</b>	<b>2.212.308.149</b>

## Yfirlit yfir verklag við afgreiðslu styrkveitinga hjá ríkissjóði og hlutverk Ríkisendurskoðunar vegna endurskoðunar þeirra



## Ábendingar um vinnulag við veitingu verkefnastyrkja á vegum ríkisins

Beiðni um verkefnastyrki berst íslenskum stjórnvöldum einkum með tvennum hætti. Annars vegar auglýsa stjórnvöld iðulega eftir umsóknum um fjárframlög til tiltekinna verkefna sem ákveðið hefur verið að styrkja. Hins vegar geta einstaklingar eða félagasamtök sent fjárlaganefnd Alþingis eða ráðuneytum beiðni um styrk til verkefna sem ætlunin er að hrinda í framkvæmd. Mikilvægt er að fylgt sé fastmótuðu vinnulagi við styrkveitingar.

### ***Umsóknir og auglýsingar***

Eðlilegt er að styrkir á vegum ríkisins séu alla jafna auglýstir og að umsóknum um þá sé skilað á sérstökum eyðublöðum þar sem gerð er grein fyrir úthlutunarreglum og þeim kröfum sem umsókn þarf að uppfylla til þess að hún teljist styrkhæf. Í öllum umsóknum skulu að lágmarki eftirfarandi atriði koma fram:

- Nafn og ferilskrá verkefnisstjóra og / eða ábyrgðarmanns
- Greinargóð lýsing á því verkefni sem sótt er um styrk til ásamt rökstuðningi fyrir mikilvægi þess
- Staðfesting á faglegri hæfni og getu umsækjanda til að sinna verkefninu í samræmi við umsókn
- Staðfesting á hentugri aðstöðu umsækjanda til að sinna verkefninu í samræmi við umsókn
- Kostnaðaráætlun vegna verkefnisins og einstakra verkþátta þess, umbeðin styrkuppþæð og staðfesting á öðrum mótframlögum eða möguleikum umsækjanda til að fjármagna verkefnið að öðru leyti
- Staðfesting á því hver muni sjá um bókhald verkefnisins

Ófullkomnum umsóknum skal vísað frá.

### ***Meðferð og mat á umsóknum***

Mikilvægt er að fylgt sé fyrirfram skráðum reglum við meðferð og mat umsókna. Sérstaklega skal gæta að eftirtöldum þáttum:

- Að umsóknir, meðferð þeirra og afgreiðsla séu skráð í málaskrá styrkveitanda
- Að skipaðir séu a.m.k. tveir faglegir umsagnaraðilar til að meta umsóknir, forgangsraða þeim og gera tillögur um styrkveitingar
- Að styrkir séu einungis veittir til verkefna sem samrýmast stefnu stjórnvalda og / eða eru talin sérstaklega mikilvæg í einhverju tilliti

- Að styrkir séu einungis veittir til verkefna sem standa undir faglegum og fjárhagslegum kröfum stjórnvalda
- Að heimild sé fyrir styrkveitingum í fjárlögum
- Að jafnaði skal farið að tillögum umsagnaraðila við endanlega styrkveitingu enda séu þær rökstuddar á faglegan hátt

### **Afgreiðsla styrkja**

Eftir að styrkveiting hefur verið ákveðin skal fylgja eftirfarandi verklagi:

- Tilkynna skal öllum umsækjendum skriflega um niðurstöðu mála
- Senda skal styrkþega samning þar sem fram koma þær skuldbindingar sem fylgja styrkveitingu, m.a. að gera grein fyrir ráðstöfun styrksins og skila ytri staðfestingum og öðrum upplýsingum sem krafist er
- Eftir að umsækjandi hefur undirritað samning og afhent hann ásamt umbeðnum gögnum er styrkurinn greiddur út

Aldrei skal greiða út styrk fyrir en bæði styrkveitandi og styrkþegi hafa undirritað verkefnasamning.

### **Greinargerð um ráðstöfun styrkja**

Öllum samningum um styrki skulu fylgja þær kvaðir að styrkþegar semji innan tilskilins frests fjárhagslegar og faglegar áfanga- og / eða lokaskýrslur. Á þann hátt staðfesta þeir að fjárframlög hafi verið nýtt eins og til var ætlast og upplýsa stjórnvöld ef forsendur verkefna hafa breyst verulega. Í slíkum áfanga- eða lokaskýrslum skulu m.a. koma fram:

- Upphafleg áform um verkefni og skilyrði samnings um það
- Framvinda verkefnis og árangur þess eða afrakstur
- Hvort forsendur verkefnis hafi að einhverju leyti breyst
- Hvernig fjárframlag ríkisins hafi verið notað og hvort það hafi nýst eins og gert var ráð fyrir í samningi

Styrkþegi skal með greinargerð þessari skila ytri staðfestingum eða öðrum gögnum ef þeirra er krafist.

Berist slík verkskýrsla ekki innan umsamins frests skulu stjórnvöld umsvifalaust stöðva fjárveitingar til verkefnisins. Sama skal gert ef stjórnvöldum þykir sýnt að breyttar forsendur styrkþega gjörbreyti forsendum styrkveitingar eða samrýmist ekki reglum ríkisins um slíkar fjárveitingar.